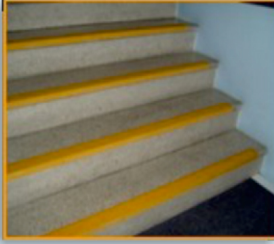


- Basamaklar, ayırt edilebilmeleri için farklı renklerde olmalı ya da basamak uçlarında farklı renkte şeritler kullanılmalıdır.



- Merdivenler yeterli genişlikte olmalı, her iki yanında standartlara uygun, kesintisiz, uygun yükseklik ve çapta küpeşte kullanılmalı ve duvar olmayan kenarlarda ayrıca korkuluk bulunmalıdır



- Standartta belirtilen binalarda, merdivenlerin küpeşterinde görme engelliler için merdiven ve katlarla ilgili Braille Alfabeli bilgilendirmeler bulunmalıdır.

- Merdivenler kaymaz malzeme ile kaplanmalıdır.

ASANSÖRLER

- Asansörler tüm katlarda herkes için ulaşılabilir olmalıdır. Özellikle giriş katında, asansörler girişe yakın olmalı ve girişle asansörler arasında kot farkı ya da herhangi bir engel bulunmamalıdır.



- Görme engelliler için standartta belirtilen binalarda asansörlere hissedilebilir yüzeylerle yönlendirme yapılmalıdır.

- Asansör önlerinde yeterli alanlar bırakılmalıdır.

- Kabin girişi ve kabin içi boyutları standartta öngörülen ölçülerde olmalıdır.

- Kontrol paneli, standartlara ve tekerlekli sandalyelilerle görme engelliler dahil herkesin kullanımına uygun olmalıdır.



- Kabin içinde katları belirten ve kabin dışında kabinin katta olduğunu belirten sesli ve görsel uyarı sistemi bulunmalıdır.

DİĞER ÖZELLİKLER

- Binanın hiçbir yerinde döşeme kaplaması kaygan olmamalıdır.

- Tüm kapı ve pencereler fazla güç harcamadan kolaylıkla açılabilir nitelikte olmalı, kapı kolları kavramayı gerektirmeyen türde olmalıdır (Topuz şeklindeki kapı kollarından kaçınılmalıdır). Pencereler uygun yükseklikte olmalıdır.

- Tüm anahtar, priz vb. donatılar herkesin kullanımına uygun yükseklik ve konumda bulunmalıdır.

- Halka açık binalarda mutlaka yeterli sayıda, standartlara uygun engelli tuvaletleri bulunmalıdır.



TÜRKİYE'DE ULAŞILABİLİRLİK MEVZUATI VE DİĞER KAYNAKLAR

- 3194 sayılı İmar Kanunu Ek Madde 1
 - 5378 sayılı Özürlüler Kanununun Geçici 2 nci Maddesi
 - 5378 sayılı Özürlüler Kanununun 19 uncu Maddesi
- Bu maddeye göre 634 sayılı Kat Mülkiyeti Kanunu'nda bir değişiklik yapılmış ve özürlüler için binalarda yapılması gereken tadilatlar kolaylaştırılmıştır.
- Ulaşılabilirlik Stratejisi ve Eylem Planı (2010-2011)
 - Özürlüler için yapı çevre düzenlemeleri ilgili TS 9111, TS 12576, TS 12460 standartları bulunmaktadır.
 - Özürlüler için yapı çevre düzenlemeleri ile ilgili ayrıntılı bilgiler T.C. Başbakanlık Özürlüler İdaresi Başkanlığı'nın hazırladığı "Yerel Yönetimler İçin Ulaşılabilirlik Temel Bilgiler Teknik El Kitabı"nda yer almaktadır.
- (<http://www.ozida.gov.tr/guncel/ulasilabilirlik.pdf>)

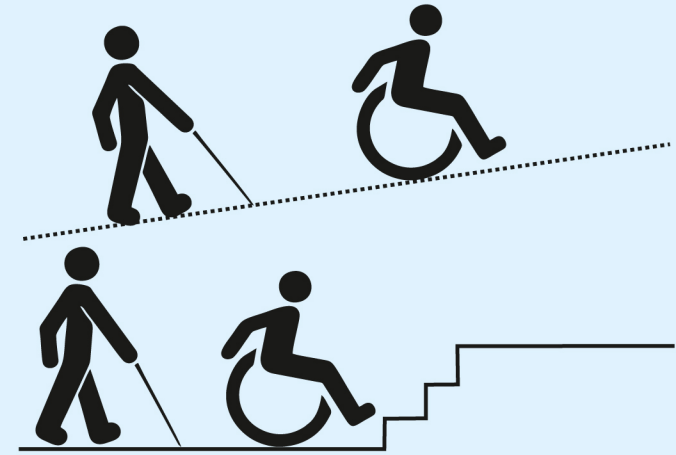
T.C.
AİLE VE SOSYAL POLİTİKALAR BAKANLIĞI
ÖZÜRLÜ VE YAŞLI HİZMETLERİ
GENEL MÜDÜRLÜĞÜ
Adres: Necatibey Caddesi No: 49 Kızılay/ANKARA
Telefon: (0.312) 229 55 11
www.aile.gov.tr / www.ozurluveyasli.gov.tr



Özürlü ve Yaşlı Hizmetleri
Genel Müdürlüğü

ULAŞILABİLİRLİK

3 BİNALAR



ULAŞILABİLİR TÜRKİYE

Herkes mekandan eşit ve bağımsız olarak faydalanma hakkına sahiptir. Ulaşılabilirlik; "yaşamın tüm alanlarındaki hak ve hizmetlere ulaşabilmek ve bunlardan yararlanabilmek" anlamına gelmektedir.

HERKES İÇİN ENGELSİZ TASARIM !

Tüm binalar; özür, yaş, çocuk, genç, kadın, erkek herkesin rahatlıkla kullanabileceği nitelikte olmalıdır.

Bir binanın herkesin kullanımına uygun olabilmesi için sahip olması gereken bazı özellikler vardır.

HERKESE UYGUN BİNANIN ÖZELLİKLERİ

BİNA GİRİŞİ

• Bina girişleri düzayak olmalıdır. Girişte paspas varsa zeminle aynı seviyeye gelecek şekilde bir girintiye yerleştirilmelidir. Bina girişinde eşik bulunmamalıdır.

• Bina giriş kapıları 1.50 m.den, kapının çift kanat olması durumunda herbir kanat 1 m.den daha dar olmamalıdır.



• Bina girişinin düzayak olması mümkün değilse, basamakların yanında mutlaka standartlara uygun, eğimi en fazla %6 (1:16), genişliği en az 91.5 cm. olan kaymaz ve düzgün malzemeye kaplanmış bir rampa yapılmalıdır. Rampa ve merdivenlerde mutlaka standartlara uygun korkuluk ve küpeşte bulunmalıdır. Rampaların korunmasız tarafına en az 5 cm. yüksekliğinde koruma bordürü yapılmalıdır.



• Özür, yaş, çocuk, genç, kadın, erkek herkesin rahatlıkla kullanabileceği nitelikte olmalıdır.

• Bina girişi uzaktan algılanabilir olmalı, standartta belirtilen binaların girişlerine en yakın yaya yolu veya kaldırımdan hissedilebilir yüzeyler ile yönlendirme yapılmalıdır.

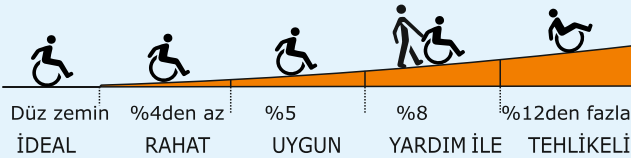
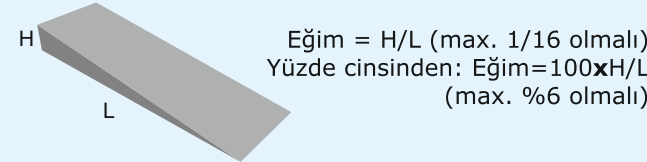
• Bina giriş yolu boyunca yeterli genişlik sağlanmalı, giriş yolu engelsiz ve özellikle görme özür, yaş, çocuk, genç, kadın, erkek herkesin rahatlıkla kullanabileceği nitelikte olmalıdır.



• Girişte cam kapılar varsa bunlar çarpmayı önlemek için göz hizasında şeritlerle işaretlenmelidir.

• Bina girişinde döner kapılardan kaçınılmalıdır. Döner kapı yapılıyorsa yanında mutlaka standartlara uygun, yeterli genişlikte bir kanatlı kapı yapılmalıdır. Otomatik açılan kayar kapılar da herkes için uygundur.

RAMPA EĞİMİNİN HESAPLANMASI



BİNA İÇİ YATAY DOLAŞIM

• Standartta belirtilen binalarda, görme özür, yaş, çocuk, genç, kadın, erkek herkesin rahatlıkla kullanabileceği nitelikte olmalıdır.



• Binadaki tüm koridor ve diğer mekanlarda özellikle tekerlekli sandalyeliler için yeterli genişlikler, geçiş açıklığı ve manevra alanları sağlanmalıdır.

• Kot farklılıklarında, uygun eğim ve standartta rampa yapılmalıdır.

• Merdiven başlangıcı, kapı önleri, asansör önleri gibi yerlerde görme özür, yaş, çocuk, genç, kadın, erkek herkesin rahatlıkla kullanabileceği nitelikte olmalıdır.

• Tüm kapılar yeterli geçiş açıklığına sahip olmalıdır (en az 90 cm.). Kapı önlerinde; kapının türü, açılış yönü ve konumuna göre yeterli alanlar bırakılmalıdır.

MERDİVENLER

• Görme özür, yaş, çocuk, genç, kadın, erkek herkesin rahatlıkla kullanabileceği nitelikte olmalıdır.

• Merdivenler, rihtsiz olmamalıdır. Riht ve basamaklar uygun ölçülerde olmalıdır. Eşit genişlikte basamaklar ve eşit yükseklikte rihtler kullanılmalıdır.



• Her 8-10 basamakta bir uygun ölçülerde sahanlık bulunmalıdır.

• Merdiven başlangıç ve bitişlerinde görme özür, yaş, çocuk, genç, kadın, erkek herkesin rahatlıkla kullanabileceği nitelikte olmalıdır.

